

Ing.arch. Vratislav Štelzig, Autorizovaný architekt ČKA 00365  
Projekční kancelář UOI – Urbanismus – Objekty – Interiery  
Dvořákova 4, 400 01 Ústí nad Labem, mobil 603431187  
e-mail [ing.arch.stelzig@volny.cz](mailto:ing.arch.stelzig@volny.cz),  
IČO 10459995, zapsán u živnost. odboru Magistrátu města Ústí n.L.

---

Místo : Litvínov, Městský hřbitov  
Objekt : Kolumbární zdi II.etapa (630 urnových schránek)  
Stupeň : DSJ – Projektová dokumentace stavby jednostupňová  
Zak. číslo : 223/2012  
Investor : Město Litvínov

**A. PRŮVODNÍ ZPRÁVA**  
**B. SOUHRNNÁ TECHNICKÁ ZPRÁVA**  
**D. DOKLADOVÁ ČÁST**

## A. PRŮVODNÍ ZPRÁVA

1. Identifikace stavby
2. Dosavadní využití a zastavěnost území
3. Provedené průzkumy a napojení na dopravní a technickou infrastrukturu
4. Splnění požadavků dotčených orgánů
5. Dodržení obecných požadavků na výstavbu
6. Splnění podmínek regulačního plánu a územního rozhodnutí
7. Věcné a časové vazby na související a podmiňující stavby, jiná opatření v území
8. Předpokládaná lhůta a postup výstavby
9. Statistické údaje

## B. SOUHRNNÁ TECHNICKÁ ZPRÁVA

1. Urbanistické, architektonické a stavebně technické řešení
  - 1.1. Zhodnocení staveniště, stavebně historický průzkum
  - 1.2. Urbanistické a architektonické řešení stavby
  - 1.3. Technické řešení stavby
  - 1.4. Napojení stavby na dopravní a technickou infrastrukturu
  - 1.5. Řešení technické a dopravní infrastruktury
  - 1.6. Vliv stavby na životní prostředí
  - 1.7. Bezbariérové užívání stavby
  - 1.8. Průzkumy a měření, jejich vyhodnocení a začlenění do projektové dokumentace
  - 1.9. Podklady pro vytýčení stavby, geodetický plán
  - 1.10. Členění stavby na jednotlivé objekty
  - 1.11. Vliv stavby na okolní pozemky a stavby
  - 1.12. Ochrana zdraví a bezpečnosti pracovníků
2. Mechanická odolnost a stabilita
3. Požární bezpečnost
4. Hygiena, ochrana zdraví a životního prostředí
5. Bezpečnost při užívání
6. Ochrana proti hluku
7. Úspora energie a ochrana tepla
8. Řešení přístupu a užívání stavby osobami s omezenou schopností pohybu a orientace
9. Ochrana stavby před škodlivými vlivy vnějšího prostředí
  - 9.1. Radon
  - 9.2. Agresivní spodní voda
  - 9.3. Seismicita
  - 9.4. Poddolování
  - 9.5. Ochranná a bezpečnostní pásma
10. Ochrana obyvatelstva
11. Inženýrské stavby
  - 11.1. Odvodnění území
  - 11.2. Zásobování vodou
  - 11.3. Zásobování energiemi

- 11.4. Řešení dopravy
- 11.5. Terénní a sadové úpravy
- 11.6. elektronické komunikace

## D. DOKLADOVÁ ČÁST

# A. PRŮVODNÍ ZPRÁVA

## 1. Identifikace stavby

Místo : Litvínov, Městský hřbitov  
Objekt : Kolumbární zdi II.etapa (630 urnových schránek)  
Stupeň : DSJ – Projektová dokumentace stavby jednostupňová  
Stavebník : Město Litvínov, nám. Míru 11, 436 91 Litvínov,  
Zastoupení : Ing. Hana Nováková, vedoucí odboru investic,  
IČO 00266027, DIČ CZ00266027, tel.476767617  
Gen. projektant : Ing.arch. Vratislav Štelzig, autorizovaný architekt ČKA 00365,  
Projektční kancelář UOI – Urbanismus – Objekty – Interiéry,  
Dvořákova 4, 400 01 Ústí nad Labem, mobil 603431187,  
e-mail: ing.arch.stelzig@volny.cz, IČO 10459995, DIČ CZ 331108010  
Pozemek : k.ú.Horní Litvínov, ppč.2785 vnitřní hřbitovní plocha, ppč.2791 vnější  
vstupní plocha hřbitova  
Základní charakteristika stavby a její účel :  
Jedná se o výstavbu 14 kolumbárních zdí, umístěných na vnitřním území  
hřbitova. Účelem výstavby kolumbárních zdí je rozšíření kapacit hřbitova  
dle DUR – Dokumentace pro územní rozhodnutí.  
Projektová dokumentace stavby 14 kolumbárních zdí bude provedena na  
základě objednávky Města Litvínova, odboru investic, č.OI/55/2012 ze  
dne 29.10.2012.

## 2. Dosavadní využití a zastavěnost území

Území městského hřbitova je umístěno mimo intravilán města. Na severní straně je hřbitovní území napojeno vstupním prostorem na státní komunikaci č. I/27, ulici Lomskou ppč. 2563/1, ve vlastnictví ČR. Přilehlá vstupní asfaltová plocha ppč.2791 je součástí stavby hřbitova ve vlastnictví města Litvínova. Chodník podél komunikace č. I/27 ppč. 2768/2 je proveden jako samostatná stavba a je ve vlastnictví ČR. Vnitřní hřbitovní plocha ppč. 2785 je ve vlastnictví města Litvínova.

Nový hřbitov v Litvínově byl povolen k trvalému užívání dne 11.04.1960 na pozemcích ve vlastnictví města, jedná se dále o hřbitovní vstupní prostor, oplocení, odvodnění, terénní úpravy, komunikace, vodovod, drenáže, ohradní zdi, a to na základě již dříve povolenými jednotlivými výměry ONV v Litvínově, které byly podkladem povolení stavby do trvalého užívání. V protokolu k trvalému užívání stavby se neuvádí potřeba zřízení dopravních značek vstupního prostoru hřbitova ke komunikaci č.I/27 (rychlostní komunikace).

Chodník provedený podle projektové dokumentace, podél komunikace č.I/27, Lomské ul., byl povolen do trvalého užívání 25.09.1974, stav je tedy územě trvalý. V protokolu se opět neuvádí potřeba dopravního označení vstupního prostoru hřbitova s ohledem ke komunikaci č.I/27 (zastávky BUS a přechody BUS).

Kolumbární schránky (starší) jsou v současné době umístěny pod krytým pergolovým přístřeškem vstupní části hřbitova. Schránky jsou stavebně výškově založeny do 4 řad, základní řada je těsně nad zemí. Další umístění schránek v daném prostoru není možné a esteticky vhodné.

Realizace kolumbárního háje byla zahájena v roce 2008 novou výstavbou, I.etapou s 5 kolumbárními zdmi a s počtem 219 zasklených a na skle číslovaných urnových schránek. Realizace háje je umístěna na vnitřním oploceném území hřbitova. Stavební plocha je násypovou loukou, která je vymezena na severní straně novou zděnou ohradní zdí, provedenou v roce 2009. Na západní straně pak starší typovou ohradní zdí z betonových prvků a na jižní straně hřbitovní lípovou alejí. Na východní straně je vymezena vnitřním vstupním prostorem hřbitova se smuteční obřadní síní. Kolumbární háj I. a II.etapy je navržen na dílčí části této louky, ve směru od vnitřního vstupního prostoru.

Kolumbární území II.etapy bude součástí koncepce „Rozšíření kapacit hřbitova“ dle DUR – Dokumentace pro územní rozhodnutí. Dokumentace byla ověřena a schválena Městským úřadem v Litvínově, stavebním odborem, výměru čj.SÚI9-ÚR/2010/HOZ ze dne 11.03.2010.

### **3. Provedené průzkumy a napojení na dopravní a technickou infrastrukturu**

Území hřbitova - Území hřbitova je napojeno na ulici Lomskou, rychlostní silnici I/27. V daném místě je dopravní rychlost danou mimo území města Litvínova, tj. 90 km/hod. V území hlavního vstupu hřbitova jsou umístěny oboustranné autobusové zastávky. Na straně lesa nemá komunikace krajnici, za krajnicí je hluboký příkop. Autobusová zastávka je umístěna v jízdním pásu, šíře komunikace cca 6,00 m. Přejížděvací pás pro pěší k zastávce není vyznačen ve smyslu stavebních rozhodnutí jednotlivých územních staveb. Zastřešený vstup do prostoru hřbitova je pergolový, uzavřen ocelovými vraty a mříží. Vstupní asfaltová plocha slouží přístupu pěších, dopravní obsluze hřbitova a obřadní síně, k zavážení rakví do prostoru hřbitova. Obřadní síň je umístěna za pergolovým vstupem, v 1/3 pergoly. Asfaltová plocha hřbitovního předprostoru je využívána z hlediska stavebního povolení stavby hřbitova k pěšímu nástupu a parkovišti vozů návštěvníků hřbitova. Je dlouhá 66 m, široká na jedné straně 8 m, na druhé 15 m. Výškový rozdíl mezi komunikací a zastřešeným vstupem je spádový, cca mínus 1,00 m. Na vstupní asfaltovou plochu navazuje staveništní makadamová plocha, která vznikla se stavbou nové zděné ohradní zdi. Má rozměr cca 16,50 x 26,00 m je ukončena plechovým oplocením. Plocha bude využívána pro potřeby dodavatelů staveb hřbitova.

Hřbitov je tedy umístěn za městem, mimo intravilán, má vymezený ochranný uhelný pilíř. Vnitřní plocha hřbitova je založena s dostatkem zeleně, alejemi lip a tují. Kořenový systém lip zvedá přilehlé pásy komunikací, chodníků, obrubníků a hrobů. Povrchový odvod dešťových vod v území je sváděn převážně do travnatých ploch. Území hřbitova má však provedenou drenážní a funkční dešťovou kanalizaci z doby založení nového hřbitova.

Vstupní rozptylová plocha před vstupem do hřbitovního území a podél nové ohradní zdi je částečně s asfaltovým povrchem. Je historicky odvodněná do hřbitovní kanalizace, spád je ve sklonu ke vstupní a ohradní zdi. Vsoučasné době plocha vyhovuje omezeně dennímu návštěvnímu provozu. Vjezd i výjezd vozidel v délce parkovací plochy je dopravně kolizní, s ohledem na výjezdový spád a silniční rychlost 90 km/hod. Je nutné zvážit budoucí dopravní koncepci, vjezdy a výjezdy pro osobní vozy, autobusy, území zastávek BUS, nutné osvětlení VO území, atd.

Vnitřní vstupní prostor - plocha je asfaltová, přiměřeně veliká, vyhovující. Na plochu navazuje stavba obřadní síně, alejní vstupy ke stávajícím hrobům, vsypovým a rozsevovým loučkám, vstupu do aleje k budoucímu projektovanému kolumbárnímu háji.

Oplocení hřbitova je zděné nebo z betonových prvků. Pevné stavební oplocení zamezuje vniknutí divoké zvěře z přilehlého lesa do prostoru hřbitova.

Sjízdné chodníky v alejích jsou provedeny z asfaltového obrusu nebo asfaltového postřiku makadamové konstrukce, v partii lip jsou zvednuté, prolomené. Do prostoru hřbitova zajíždí těžká obslužná a sběrná vozová technika.

Pěší chodníky mezi hroby jsou travnaté, zavodnělé.

Vodovodní rozvod je historicky založen v zámrzné hloubce, trubní materiál litina, místy patrně narušený s ohledem na projektovaný vysoký tlak vody. Výpustné stojany jsou obaleny vatou proti zamrznutí, voda u stojanů je sváděna do terénu. Místní rozvodná vodovodní šachta, umístěná v zadní části hřbitova, je otevřená zavodněná jáma. Zavodnění je způsobeno spádovým únikem pitné vody z narušeného historického litinového potrubí nebo spádovým svodem územních spodních vod ve výkopovém korytu vodovodu, provedeným při pokládce potrubí. Odběrné obchodní místo je daleko, mimo území hřbitova u staveb RD. Trasa vodovodu je tedy samostatnou přípojkou hřbitova ve vlastnictví města Litvínova. Doporučuje se zřízení nové normové hřbitovní přípojky s vodoměrnou šachtou za hřbitovním oplocením. Dále zřízení nové rozvodné hřbitovní sítě, s umístěním oběrných stojanů s vodními nádržkami pro občany, přilehlými vodovodními šachtami, výpustným zimním systémem řadů, atd. Pitnou vodu s ohledem na cenování za m<sup>3</sup> používat pouze pro občanské potřeby. Nové rozvody budou dimenzovány v menších profilech do normovaného tlaku vody 6 atm. Zavlažování hřbitovních ploch je nutné tedy řešit pouze z cisternových vozů s ohledem na únosnost konstrukce vozovek.

Doporučuje se prověřit technický stav vodovodní litinové sítě, která byla provedena se zřízením nového hřbitova mimo území města.

Elektro, veřejné osvětlení – nový systém rozvodu kabelů elektro NN a realizace elektrického pilířku ve vnitřním hřbitovním prostoru umožňuje lokální řešení veřejného osvětlení obslužných prostorů, bezpečnostní nutnost osvětlení vstupních prostorů.

Dešťová kanalizace - nutná provozní a funkční prohlídka stávajícího historického systému řadů a šachet v celém prostoru hřbitova. Je nutné zjistit, kam je za územím hřbitova voda sváděna. Pro historické ležaté kanalizační potrubí použít kontrolu kamerového systému, zjistit podmínky užívání, možnost napojení dešťových vod pro stavby nového hřbitovního území.

Územní mapové podklady - hřbitov nemá historické zaměření území komunikací, hrobů a alejí, provozní číslování hrobových míst, pouze katastrální mapu. Je nutná celoplošná hrobová digitalizace polohopisu, výškopisu, tras inženýrských sítí, porovnání stávajících hranic plotů s katastrální mapou, vlastnictvím pozemků a sousedů.

Digitální hrobový systém je již zaveden na doporučení projektanta na hřbitově Ústí n.L. – Střekov a ovládán TS Ústí n.L.

#### **4. Splnění požadavků dotčených orgánů**

Nejsou stanoveny s ohledem na známé stavební podmínky z výstavby „Kolumbárních zdí I. etapa“.

#### **5. Dodržení obecných požadavků na výstavbu**

Stavba svým řešením splňuje požadavky na výstavbu dle stavebního zákona č.137/1998 Sb.

## **6. Splnění podmínek regulačního plánu a územního rozhodnutí**

Realizace staveb hřbitova na vnitřním území hřbitova je dána územním rozhodnutím staveb hřbitova z roku 2010.

## **7. Věcné a časové vazby na související a podmiňující stavby, jiná opatření v území**

Realizace kolumbárních zdí II.etapy není vázána na jiné podmiňující stavby a investice. Doporučuje se ale provozní a územní zjištění tras a šachet inženýrských staveb z roku 1951, projektant Ing. Kadlec, dále viz stavební výpisy zaznamenané při provádění těchto staveb.

## **8. Předpokládaná lhůta a postup výstavby**

Realizační etapy budou ovlivněny investičním projednáním a provozní potřebou hřbitova. Ze zkušeností těchto staveb je časový postup každé stavby zdi ovlivněn dodávkou monolitických betonových kolumbárních schránek, tedy dodávkou výrobce a koncepčního investičního zařazení do výrobního plánu betonárky. Kolumbární zdi jsou stavbou u kterých se předpokládá po realizaci dlouhé časové využívání, předpoklad 60–80 let.

## **9. Statistické údaje**

Po dohodě se stavebníkem bude realizace kolumbárního háje II.etapy rozdělena do 3 stavebních a ekonomických etap. Pro umístění stavby II. etapy byl zvolen prostor, který navazuje na I.etapu výstavby (5 zdí s počtem 219 urnových schránek), stávající vstupní území a prostor přilehlé lípové aleje. Realizací II.etapy bude dána možnost založení zdí v klidového prostoru lípové aleje (14 kolumbárních zdí s počtem 630 urnových schránek).

|  |                         |
|--|-------------------------|
| Plocha řešeného území etapy II/1       | 313,25 m <sup>2</sup>   |
| Plocha řešeného území etapy II/2       | 400,90 m <sup>2</sup>   |
| Plocha řešeného území etapy II/3       | 350,00 m <sup>2</sup>   |
| Celková plocha řešeného území II.etapy | 1 064,15 m <sup>2</sup> |

## **B. SOUHRNNÁ TECHNICKÁ ZPRÁVA**

### **1. Urbanistické, architektonické a stavebně technické řešení**

#### **1.1. Zhodnocení staveniště, stavebně historický průzkum, II.etapa kolumbárních zdí**

Stavební plocha je volná rovinatá louka ve směru od nové zděné ohradní zdi, ve směru S-J k lípové aleji. Dále s mírným spádem od vnitřního asfaltového vstupního prostoru, území kolumbárních zdí I.etapy, V-Z, k západní straně. Základové poměry pro stavbu zdí jsou jednoduché, území je násypové, základové spáry ze stavby zdí I.etapy suché, výkopové boky základů zůstávají po výkopu svislé. Pro dodavatele stavby nebude nutné vyžadovat sejmutí vrchní humózní vrstvy, která je malá, travnatá staveništní plocha zůstane provozně pevná. Pro výškové terénní a stavební osazování kolumbárních zdí, komunikací a chodníků, zůstává podmínkou jejich prostorové dešťové odvodňování a to prozatím do přilehlých travnatých partií a do území obslužné vozovky, umístěné v prostoru lípové aleje. V prostoru aleje je položena územě nevyužívaná dešťová historická kanalizace, na kterou bude nutné s rekonstrukcí alejní vozovky umístit nové sběrné šachty. Jedna ze stávajících šachet je překryta před kolumbární I.etapou. Další se nachází u nové ohradní zdi, za II.etapou zdí, nutno průzkumem obě místně a funkčně zjistit, výškově upravit, dtto v aleji.

V západní hřbitovní straně, v blízkosti Lomské ul. se nachází náletový remíz vzrostlých stromů. Území je snižené o cca 2,00 m s ohledem na zvýšenou územní niveletu Lomské ulice. Dále je snižené o cca 1,00 m k přilehlé stavební ploše louky, dále na plochu pro stavbu kolumbárních zdí II.etapy. Toto snižené náletové území je plošně zavodnělé, s patrným horizontálním průsakem z lesního území, které se nachází za Lomskou ul. Náletové stromy bude nutné postupně vymístit tak, aby bylo možné území zavést zeminou z výkopových prací staveb hřbitova na úroveň min. 319,00 m. Území se tak výškově dorovná s ohledem na stávající okolní terény. Viz zprávy projektových dokumentací od roku 2008.

#### **1.2. Urbanistické a architektonické řešení stavby**

##### **Urbanistické řešení území**

Území pro rozšíření kapacit hřbitova je prostorově založeno na středovém území s nízkou stavbou vsypových louček a pietního rozlučkového místa. Území louček bude pohledově v pozadí uzavřeno stávajícím vysokým pásem olší. Vsypové loučkové území bude dále výškově uzavřeno po obou stranách stavbami kolumbárních zdí. Území za pásem olší je navrženo k budoucímu řešení urnového háje a stavby zadní obslužné komunikace. Stávající historické území hřbitova umožňuje umístění urnových hrobů do prostoru tůjí. Základní přístupovou osou pro tyto nové stavby je stávající lípová alej s vnitřní obslužnou komunikací. Komunikaci bude nutné v celé délce rekonstruovat na používání obslužné techniky, výškově zvednout s ohledem na detail kořenů lip, dešťově odvodnit, zajistit vjezdové dopravní oblouky do bočního stávajícího obslužního dopravního systému. Zvážit v té době systémové umístění výše uvedené technické infrastruktury do pásu mezi nové hřbitovní stavby a kořenový systém lípové aleje.

Kompozice stavby II.etapy 14 kolumbárních zdí je založena na podmínkách nového centrálního hřbitovního prostoru, systému obslužnosti dopravních komunikací, pěších chodníků a travníkových ploch umístěných mezi kolumbárními zdmi. U těchto travnatých kolumbárních ploch budou vždy umístěny typové lavičky bez opěradel. Zdi jsou v území



rytmicky řazeny tak, aby spolu s výsadbou stromů vytvořily nový prostor kolumbárního háje. Nová výsadba vzrostlých stromů by měla být umístěna do území mezi novou zděnou ohradní zeď a stavby kolumbárních bzdí I. a II. etapy. Pěší vstup od lípové aleje do kolumbárního háje by měl být bezpečný a klidový. Nová podélná ohradní zeď na severní straně odděluje kolumbární háj od vnějšího obslužného dopravního prostoru. Do území mezi stavbu kolumbárních zdí a zděnou ohradní zeď bude osazeno alejní stromořadí budoucí zadní obslužné komunikace.

Na stavbu a etapu kolumbárních zdí a umístěním urnových schránek budou navazovat 4 stavby vsypových louček. Jedná se o stavby obvodových zdí vyvýšených nad terén cca 0,50 m. Vyvýšení stavby zakazuje vstup pozůstalých osob na horní pietní zatravněné území a pošlapávání uložení dalších vsypů, ukládání květin na zatravněnou plochu. Vnitřní území loučkových zdí je tvořeno z násypového hlinitopísčitého humusu, povrch je hustě zatravněn, dno je proti vniknutí uzavřeno konstrukční mříží. Horní detail obvodové zdi je koncipován pro boční umístění řezaných květin umístěných do váz, horní plocha pro pokládku ostatních druhů květin. Zatravněná plocha je rastrově rozdělena na políčka o rozměru 30x30 cm. Urnový vsyp se pietně obřadníkem provádí do vrtaného výřezu. Na jedno zatravněné pole se předpokládá, dle dokumentace DUR 2008, 195 políček. Projektovaný stavební stav kolumbárních zdí II. etapy umožňuje nezávisle zahájit i samostatnou stavbu ekonomického pietního vsypového území. Viz fotodokumentace z realizace na území hřbitova v Ústí n.L.

#### Stavební podmínky pro II. etapu 14 kolumbárních zdí (630 urnových schránek)

Základní prostorovou osou území je stávající lípová alej se stávající šíří sjízdného chodníku 3,20 m. Podélný spád této komunikace ve směru od vnitřního asfaltového prostoru je cca 1-1,5 %, příčný ve směru k urnovým hrobům cca 0-3 %. Vzdálenosti vzrostlých lip jsou cca 6,50 m, průměr kmene cca 25–30 cm. Pro I. etapu byly stávající stromy v území aleje zaměřeny autorizovaným geometrem Ing. Cihlářem z Chomutova. Pro pozdější rekonstrukci této obslužné komunikace se předpokládá zvýšení nivelety o cca 100-150 mm, pro navýšenou makadamovou vrstvu, pro překrytí kořenů lip, pro nové osazení obrubníků, pro nové asfaltové krytí v konstrukci AB. Dodavatel stavby I. etapy kolumbárních zdí provedl u obslužné alejové komunikace zjednodušený konstrukční detail obrubníků, a to s ohledem na pozdější projektovanou stavební rekonstrukci sjízdné komunikace a její nové územní technické souvislosti. Tento stav bude v koncepci II. etapy zohledněn.

Pro stavbu 14 kolumbárních zdí je rozhodující terénní stav staveniště, jejich územní a stavební rozmístění, dopravní a pěší obsluha, ekonomické spádování a směr dešťového odvodnění do okolních terénů, staveb přilehlého inženýrského vybavení. Úroveň stávajícího terénu louky bude pro stavbu koncepčně ponechána. Respektuje se stav S-J rovinný, V-Z mírně spádový. Je nutné územě zohlednit i komplexní stavbu vsypových louček s pietním rozlučkovým místem, výškovým navázáním na stavbu kolumbárních zdí II. etapy. Spádování území V-Z je dané terénem staveniště, tj. zvoleným spádováním terénu a komunikací, projektovaná volba 2,50 % podél kolumbárních zdí, a to od spádového chodníku I. etapy směrem k aleji, dále až k území a odvodnění území do terénu stavby vsypových louček. Je nutné počítat s tím, že tento stávající spádový chodník bude stavbou II. etapy narušen a bude následně plošně konstrukčně přeložen. Terénní dešťové spádování stavby S-J je navrženo na 2 území. Severní polovina území je spádována, projektová volba pro chodníky 1,50 %, se spádem ke zděné ohradní zdi do zatravněného území. Jižní polovina území, projektovaná

volba spádu je 1,50 %, do území odvodňované obslužné komunikace lípové aleje. Nástupy po rekonstruované komunikaci budou rovinné. Nástupy z budoucí severní obslužné komunikace širé 3,00 m podél územních urnových polí budou rovněž rovinné, viz osazovací nivelety, výškové kóty komunikace.

Úroveň území kolumbárního háje bude zvýšena o dlážděné a makadamové konstrukce sjízdných a pěších chodníků. Výkopové materiály ze základových prací kolumbárních zdí budou ponechány v prostoru hřbitova k novým terénním úpravám nebo k územním závážkám. Plochy trávníků mezi kolumbárními zdmi budou provedeny z nového humusového materiálu ve výši cca 300 mm.

Pro II.etapu jsou základní příčné pěši i sjízdné chodníky S-J navrženy v šíři 2000 mm, spád 1,50 %. Boční pěší chodník podél etapy II/3 má šíři 1500 mm.

Pěší přístup k jednotlivým kolumbárním zdem je navržen po dlážděném chodníku širé 840 mm, podélný spád je vždy 2,50 %, příčný mezi zdmi 1,50 %. Přilehlý cihelný pás je široký 500 mm. Dešťová voda odtéká od kolumbární zdi přes dlážděné chodníkové pásy ve spádu 2,50% do trávníkového drenážního pásu, který je snížen pod zahradním obrubníkem o 30 mm. Snížení vytváří kapacitní vaničku pro krátký 15 minutový déšť. Dešťová voda bude následně drenážovým systémem sváděna do kořenového systému stávajících lip a vsakována do podloží nebo svedena do stávajícího obnoveného kanalizačního systému.

Koncepce odvádění povrchových vod nebude narušovat základové poměry kolumbárních zdí. Konstrukce a malé spády chodníků vyhovují příjezdu osob na vozičku.

Na území II.etapy bude umístěno celkem 14 zdí o celkové délce 14 x 6.365 mm, širé 990 mm. Pro výstavbu lze použít i variantní skladbu urnové zdi s počtem 42 urnových schránek.

Výstavba kolumbárních zdí II.etapy bude rozdělena do 3 investičních etap :

Etapa II/1 (4x 45 ks) = 180 urnových schránek

Etapa II/2 (5x 45 ks) = 225 urnových schránek

Etapa II/3 (5x 45 ks) = 225 urnových schránek

Etapa II/1, 2, 3 = 630 urnových schránek

|  | etapa II/1            | etapa II/2            | etapa II/3            |
|--|-----------------------|-----------------------|-----------------------|
| Plochy řešeného území celkem           | 313,25 m <sup>2</sup> | 400,90 m <sup>2</sup> | 350,00 m <sup>2</sup> |
| Plocha zdí                             | 25,20 m <sup>2</sup>  | 31,50 m <sup>2</sup>  | 31,50 m <sup>2</sup>  |
| Plocha cihelných dlažeb                | 36,50 m <sup>2</sup>  | 46,00 m <sup>2</sup>  | 46,00 m <sup>2</sup>  |
| Plocha betonových dlažeb, tl. 60 mm    | 74,00 m <sup>2</sup>  | 71,50 m <sup>2</sup>  | 116,50 m <sup>2</sup> |
| Plocha betonových dlažeb, tl. 80 mm    | 16,50 m <sup>2</sup>  | 64,50 m <sup>2</sup>  |                       |
| Přeložení stáv. bet. dlažby, tl. 80 mm | 28,50 m <sup>2</sup>  |                       |                       |
| Plocha betonových obrubníků, š. 50 mm  | 2,70 m <sup>2</sup>   | 6,85 m <sup>2</sup>   | 6,55 m <sup>2</sup>   |
| Plocha betonových obrubníků, š. 100 mm | 0,45 m <sup>2</sup>   | 2,05 m <sup>2</sup>   | 0,45 m <sup>2</sup>   |
| Plocha zeleně                          | 129,50 m <sup>2</sup> | 178,50 m <sup>2</sup> | 149,00 m <sup>2</sup> |

Architektonické řešení kolumbárních zdí II.etapy

Je provedeno v koncepci na etapy II/1, II/2, II/3

Realizace výstavby II.etapy je součástí budoucího háje. Pro umístění zdí bylo zvoleno území přiléhající ke kolumbárním zdem I.etapy, nové zděné ohradní zdi, vnitřnímu hřbitovnímu shromažďovacímu prostoru a sjízdnému chodníku lípové aleje.

Kolumbární zdi budou rytmicky prostorově řazeny do daného prostoru tak, aby mohly být přístupny k obslužnému provozu zahradní techniky, pěšímu provozu a přístupu osobám s omezenou schopností pohybu, ve smyslu zákona č.398/2009 Sb. Dále, aby vyhovovaly zahradním a stavebním podmínkám území.

Stavební a pietní detail zdi – kolumbární schránky jsou umístěné do zděné cihelné klinkerové konstrukce tak, aby mohly být využívány po dlouhou dobu stavební činnosti v území hřbitova. Uzavíratelná skleněná dvířka jsou osazena do nerezového leštěného rámování. Dvířka jsou opatřena patentním vložkovým zámkem s otvory k větrání schránky. Jsou konstruovány proti vnikání nárazového deště. Každá schránka má na skle vypiskované číslo. Cihelná přízdívka je vždy výtvarně a řemeslně komponována tak, aby byla protikladem k účelovému řazení schránek. Plocha zdi je doplněna systémem vnějších malých nik pro umístění hořících vzpomínkových svíček. Délka kolumbárních zdí je vázána na technologické podmínky stavby zdi. Květiny pro zesnulé budou vzpomínkově ukládány na mírně výšný cihelný klinkrový pás, který přiléhá k soklovému pásu zdi.

### **1.3. Technické řešení stavby**

Pro stavbu zdi II.etapy jsou navrženy zásadní ekonomické, konstruční a řemeslné postupy, tj. oboustranné umístění kolumbárních schránek, zeď šíře 990 mm.

Základová betonová konstrukce bude provedena do výkopu a hloubky pod terén cca 900 mm. Měla by být provedena po provedení výkopu stavebně co nejrychleji a za suchého počasí tak, aby podkladní základová spára nebyla promáčena, nedošlo k základacím změnám, boky výkopu a základové konstrukce byly znovu betonáží utěsněny a zahutněny. Základová spára zdi bude dodavatelem zahutněna, převzata projektantem a investorem.

Rozšířená konstrukce zdi na 990 mm umožňuje zeď kvalitativně realizovat ve dvou technologiích, nosné z prvků tvárnic KB bloků, dále obezdívkách nosné konstrukce z klinkerových cihel a betonových urnových schránek. Sokl je navržen z pohledových tvárnic KB, přesné vrchní mm vodorovné nivelety spáry, boky z přesných mm šířek a délek umožňujících malé přesahové založení klinkerové zdi. Je nutné počítat s tím, že dodávka betonových schránek bude mít časově technologické zpoždění z hlediska výroby a trvání monobloku. Základní nosná konstrukce se tím stavebně zpevní.

Kolumbární zeď bude po obvodě cihelná klinkerová, s klinkerovými spárovacími maltami a řemeslně prováděným spárováním zdivem. Vyzdívky, mimo kolumbární schránky, budou příčně zakotveny nerezovými sponami KLINKER. Spony budou přistřeleny k tvárnici KB. Vodorovná celoobvodová třmínková výztuž bude založena do druhé cihelné spáry a spáry nad kolumbárními schránkami. Zeď bude ukončena klinkerovým spádovým zhlavím a překryta taškovou krytinou. Překrytí taškami bude dlouhou zárukou proti vnikání vody do zděné konstrukce. Rozměry urnových schránek 495/455/370 mm, síla stěny 40-50 mm, materiál broušené betonové čelo, váha 1ks 85 kg. Stavba horní části zdi bude dodavatelem zahájena až po protokolárním převzetí nivelety a kvality provedení základové konstrukce investorem stavby. Niveleta každé zdi a okolních terénních úprav je výkresově samostatně výškově specifikována.

Technické řešení přilehlého cihelného pásu a chodníku z červené zámkové dlažby, dešťová voda je spádována do přilehlého travnatého území s výškou humusové vrstvy cca 300 mm.

Do travnaté plochy mezi zdmi budou umístěny drenáže JS 100 mm, obalené geotextilií, uložení cca 600 mm pod upravovaný terén, spádově 2,5%, vyvedeny do kořenového systému alejových lip kolumbárního háje nebo napojeny na stávající drenážní systém.

Travnaté plochy budou úrovně sníženy s ohledem k obrubníkům zdí o min. 20-30 mm tak, aby dešťová voda bezpečně mohla přetékat z chodníků do travnatého území. Niveleta terénních chodníků je ve směru sever - jih vždy ve spádu 1,50 %, ve směru východ - západ ve spádu 2,50 %. Osazení terénních úprav tuto koncepci sleduje. Minimální spády stavebních konstrukcí vyhovují i stávajícím výškám terénu louky, územním dešťovým odtokům i pohybu osob na vozičku. Koncepce terénního umístění staveb chodníků je založena na úvaze založení konstrukcí nad terén o cca 300 mm. Tomu odpovídá i následná výška humusového založení. Výkopové materiály ze základů zdí budou použity na přilehlé terénní úpravy nebo, dle dohody se stavebníkem a provozovatelem hřbitova, vyváženy na území hřbitovní skládky.

#### **1.4. Napojení stavby na dopravní a technickou infrastrukturu II. etapy**

Veřejné osvětlení VO - pro území kolumbárního háje není investorem požadováno zpracování samostatné odborné projektové dokumentace. Osvětlení může být investorem realizováno s ohledem na realizaci nového elektrického sloupku umístěného na území I. etapy kolumbárních zdí. Projektant koncepčně do území navrhuje kabelové připojení a umístění 10 sadových stožárů, ve směru od stávajícího elektrického sloupku, pokračováním do podélné osy alejních lip, na stranu kolumbárních zdí.

#### **Připojení nového primárního kabelu NN ke hřbitovním stavbám**

ČEZ Distribuce a.s. dopisem ze dne 02.12.2009 sdělil projektantovi, že byl schválen investiční záměr výstavby nové územní trafostanice a pokládky nové přípojky pro městský hřbitov Litvínov. Vyjádření bylo zasláno jako podklad k územnímu rozhodnutí stavby nového hřbitova. Stávající kabelová přípojka AYKY 3+50+35 mm<sup>2</sup> provedená v červnu 1966 byla časově poruchová a nezajišťovala potřebné požadavky stávajícího i vyššího příkonu městského hřbitova. ČEZ Distribuce a.s. novou pokládku provedl v roce 2011. Kabel NN byl v realizaci položen podél chodníku Lomské ul. do stávající trasy kabelu NN. V hřbitovním prostoru je kolmo k Lomské ul. odkloněn, výkopově položen do vnitřního prostoru hřbitova, polohově za stávající plechové oplocení makadamové plochy, které vymezuje území vstupního hřbitovního prostoru. Dále je položen podél zadní hrany nové zděné ohradní zdi, výkopem přes vnitřní asfaltový prostor, přístupovým prostorem ke smuteční síni, s připojením do stávajícího skříňového místa na fasádě smuteční síně. Na objektu smuteční síně byla osazena nová elektro skříň, jako nové obchodní odběrové místo městského hřbitova. Na základě dopisu projektanta odboru majetku města Litvínova, objednal odbor při realizaci výkopové kabelové pokládky umístění elektrického rozvodného sloupku na plochu u kolumbárních zdí I. etapy. Umístění sloupku bude zajišťovat podmínky dodavatelů hřbitovních staveb pro kabelové připojení stavební techniky, kabelové připojení VO a zahradní techniky pro Technické služby města Litvínova s.r.o.. Umístění polohy nového kabelového rozvodu NN a polohy elektro pilířků podél lípové aleje a kolumbárních zdí by mělo být provedeno v souběhu s pracemi nových hřbitovních staveb. Projektant navrhuje druhé umístění pilířku v prostoru kryté alejní kanalizační šachty.

Před zahájením stavebních prací kolumbárních zdí II. etapy budou trasy nových ČEZ NN kabelů v hřbitovním dodavatelem stavby v daném prostoru zjištěny vypiskáním, digitálně

zaměřeny odpovědným geometrem staveb hřbitova, zaznamenány do protokolu a deníku stavby kolumbárních zdí. Následně bude zápisem z jednání zajištěna jejich územní ochrana pro přesuny materiálů dle POV staveb zdí II. etapy v dohodě s ČEZ Chomutov, Školní ul.

#### Telefonní napojení území hřbitova

Kabel je veden podél Lomské ul., je odkloněn do vstupního hřbitovního prostoru. Trasa je součástí projektové dokumentace. Ochrana kabelu bude projednána s dodavatelem stavby, koncepce a protokolární záznamy dtto kabely NN.

#### Stávající rozvod vodovodu a odběrná místa

Stávající poloha užívaného vodovodu je umístěna podél lípové aleje a urnových hrobů. Pro dodavatele staveb zdí II. etapy bude použit tento stávající hřbitovní rozvod, měřený odběr vody v dohodě s TS Litvínov.

#### Dešťová kanalizace

Na místě stavby bude zjištěna územní funkční poloha šachet dešťové kanalizace a drénů v prostoru stavby II. etapy kolumbárních zdí (lípová alej, obvodová cihelná zeď) dle mapy v měř. 1:2880 z února 1952, projektant Ing. Kadlec.

Dtto provést se směrovým vypískáním litinového vodovodu, dtto mapa z února 1952.

Sjízdna alejní komunikace v šíři 3,20 m - nová obslužná komunikace by měla být konstrukčně realizována s novou podkladovou a zhutněnou makadamovou konstrukcí, s nadvýšenými hřbitovní obrubníky, s řešením vjezdových dopravních obblouků do stávajícího hřbitovního území, na únosnost vozů více než 3,50 t, s ohledem na :

- plošný kořenový systém stávajících lip
- dešťovou kanalizaci umístěnou v ose komunikace, polohu historických šachet, umístění nových sběrných šachet, viz. dokumentace únor 1952
- potřebnou služební vozovou techniku v dohodě s podmínkami TS města Litvínova.

### **1.5. Řešení technické a dopravní infrastruktury II. etapy**

Nová vodovodní odběrná místa, projektant doporučuje s ohledem na stavbu kolumbárních zdí, nový územní rozvod pitné vody s podzemními šachtovými uzávěry, s výpustmi pro obsluhu hrobů a s kameninovými odběrnými vaničkami, zřízení v dalších etapách staveb městského hřbitova.

Sjízdne chodníky a komunikace kolumbárního háje, navrhovat se zatížením pro občasný pojezd techniky do 3,5 tuny. Budou provedeny z červené betonové zámkové dlažby tl. 80 mm a se založením podkladové zhutnělé makadamové konstrukce na hlinitém podloží.

Ostatní chodníky podél zdí budou provedeny z červené betonové zámkové dlažby tl. 60 mm na zhutněnou podkladní makadamovou konstrukci.

Cihelné pásy umístěné podél kolumbárních zdí, pro pokládku květin, jsou stavební konstrukcí spojeny se stavbou kolumbárních zdí.

Odvodnění chodníků a komunikací - území hřbitova je bezodtokové. Stavby kolumbárních zdí jsou proto založeny na vsakovacích možnostech území a odparu dešťových vod. Dešťové vody u kolumbárních zdí budou spádově sváděny do ploch trávníků s humusovou vrstvou cca 300 mm. Do ploch trávníků bude umístěno spádové drénové potrubí JS 100 mm, obalené geotextilí, do hloubky cca 60 cm pod upravený terén, se spádem 2,5%. Drény budou vyvedeny do kořenového balu lip, k vodnímu zásobování územního podloží nebo napojeny na stávající rozvody historického odvodňovacího systému.

### **1.6. Vliv stavby na životní prostředí**

Stavba svým charakterem a koncepcí inženýrských sítí nemá vliv na životní prostředí. Území hřbitova by mělo být z urbanistického hlediska součástí městského zeleného pásu a parkovým územím.

### **1.7. Bezbariérové užívání stavby**

Území II.etapy je rovinaté, bez schodů, podélné spády chodníků a komunikací jsou v návrhu uvažovány do 2,50 % příčné 1,50 %. Výjimku budou tvořit dočasné vyšší spádové vstupní úseky z alejového prostoru ke kolumbárním zdem, s napojení dlažeb na stávající výškový stav obslužné alejní komunikace.

### **1.8. Průzkumy a měření, jejich vyhodnocení a začlenění do projektové dokumentace**

Nebyly projektantem zjištěny k možnému využití (zakrytý luční historický stav, poloha vodovodu, šachet dešťové kanalizace).

### **1.9. Podklady pro vytýčení stavby, geodetický plán**

Plošné zaměření vnitřního území louky pro výstavbu kolumbárních zdí I.etapy provedla fa. GEO – geodetická kancelář, 43 001 Chomutov, Školní ul. 3650, ing. Ladislav Cihlář, IČO 10414690, dne 25.04.2008. Je provedeno digitální zaměření polohopisu a výškopisu, zaměření stromů, polohopis v místní souřadnicové soustavě, výstup do DGN. Výškové zaměření území nebude do projektové dokumentace staveb kolumbárních zdí II.etapy graficky uvedeno.

Zaměření hřbitovního území, polohopis, výškopis, pro potřeby projektové dokumentace DUR k územnímu rozhodnutí, provedla na objednávku města Litvínova firma MESS, Most, Adolf Sigmund, měř. 1:200, 02.12.2008, a to včetně územního zaměření realizované stavby kolumbárních zdí I.etapy. Tato dokumentace je podkladem projektové dokumentace stavby kolumbárních zdí II.etapy.

### **1.10. Členění stavby II.etapy kolumbárních zdí na jednotlivé objekty**

Realizace kolumbárních zdí bude prováděna po časových a investičních etapách II/1, II/2, II/3.

### **1.11. Vliv stavby kolumbárních zdí II.etapy na okolní pozemky a stavby**

Stavba má vliv na stávající okolní pozemky a stavby, dále na předpokládané hřbitovní stavby dle DUR 2010. Pro územní stav jsou to zejména :

- stavba kolumbárních zdí I.etapy
- stavba nové uliční zděné ohradní zdi
- stavba makadamové staveništní plochy (dle POV kolumbární zdi I.etapy), umístěné před novou zděnou ohradní zdi, s dopravním propojením na Lomskou ul.
- stavba nového primárního kabelového rozvodu ČEZ NN pro hřbitovní území, položeného při chodníku v ul.Lomské, dále na vnitřním hřbitovním území, zejména u nové zděné ohradní zdi
- stavby vsypových louček a jejich výškového uspořádání
- stavby technické infrastruktury, navrhované podél staveb kolumbárních zdí I. a II. etapy, dále na hřbitovním území dle DUR 2010

### **1.12. Ochrana zdraví a bezpečnosti pracovníků**

Při provádění stavebních prací musí být respektována vyhl. č.324/90 Sb o bezpečnosti práce a technických zařízení při stavebních pracích, přílohy č.1-5, ve znění nařízení vlády č.101/2005 Sb. o podrobnějších požadavcích na pracoviště a pracovní prostředí, č.178/2001 Sb., kterým se stanoví podmínky ochrany zdraví zaměstnanců při práci, č.378/2001 Sb., kterým se stanoví bližší požadavky na bezpečný provoz a používání strojů, technických zařízení, přístrojů a nářadí, a to zejména tato ustanovení :

- dodavatel stavebních prací musí v rámci dodavatelské dokumentace vytvořit podmínky k zajištění bezpečnosti práce, součástí této dokumentace musí být technologický nebo pracovní postup, který musí být po dobu stavebních prací k dispozici na stavbě
- pracovní postup musí stanovit požadavky na provedení stavební práce při dodržení zásad bezpečnosti staveb
- dodavatelé stavebních prací jsou povinni vybavit pracovníky vhodným nářadím a ostatními pomůckami potřebnými k bezpečnému výkonu práce, potřebnými osobními ochrannými pracovními prostředky jakož i dokumentací, návody a pravidly v rozsahu potřebném pro výkon jejich práce
- stavební práce, k jejichž provádění je požadována odborná způsobilost, mohou dodavatelé stavebních prací a jejich pracovníci vykonávat jen po jejím získání
- dodavatelé stavebních prací nesmí pověřit pracovníky prováděním stavebních prací, pokud nesplňují podmínky odborné a zdravotní způsobilosti
- veškeré vstupy na staveniště, montážní prostory a přístupové cesty, které k nim vedou, musí být označeny bezpečnostními značkami a tabulkami se zákazem vstupu na staveniště nepovoleným osobám
- po celou dobu výstavby musí být na staveništi účinným způsobem udržován bezpečný stav pracovních ploch i přístupových komunikací

### **2. Mechanická odolnost a stabilita**

Stavební konstrukce a zakládání kolumbární zdi bude provedeno s ohledem na dané geologické územní podmínky. Stejným způsobem bude postupováno se zakládáním pěších a sjízdných chodníků.

### **3. Požární bezpečnost**

Stavba, s ohledem na nehořlavé konstrukce kolumbárních zdí, nevyžaduje projektové posouzení. Základní nosná konstrukce sjízdné komunikace území hřbitova bude navržena pro únosnost požárního vozu a techniky.

### **4. Hygiena, ochrana zdraví a životního prostředí**

Stavby kolumbárních zdí jsou součástí městského hřbitova a hřbitovního parku.

### **5. Bezpečnost při užívání**

Dtto bod č.4.

## **6. Ochrana proti hluku**

Stavební práce se zajistí s nejvhodnějším druhem a typem strojní mechanizace, s ohledem na prostředí hřbitovních ploch a obřadů. Při obřadech nesmí být prováděny práce, které by svým hlukem rušily pietu obřadu.

## **7. Úspora energie a ochrana tepla**

Stavba nepodléhá k hodnocení.

## **8. Řešení přístupu a užívání stavby osobami s omezenou schopností pohybu a orientace**

Viz dtto B.1.7.

## **9. Ochrana stavby před škodlivými vlivy vnějšího prostředí**

### **9.1. Radon**

Stavba nepodléhá hodnocení.

### **9.2. Agresivní spodní voda**

Stavba nepodléhá hodnocení.

### **9.3. Seismicita**

Stavba nepodléhá hodnocení.

### **9.4. Poddolování**

Stavba nepodléhá hodnocení.

### **9.5. Ochranná a bezpečnostní pásma**

Stavba kolumbárních zdí II.etapy nevyžaduje ochranná a bezpečnostní pásma.

## **10. Ochrana obyvatelstva**

Stavba je součástí příměstského zeleného pásu a parkových úprav.

## **11. Inženýrské stavby**

### **11.1. Odvodnění území**

Území hřbitova je prozatím bezodtokové. Stavby kolumbárních zdí jsou proto založeny na vsakovacích možnostech území a odparu dešťových vod. Dešťové vody budou spádově sváděny do ploch trávníků, u kolumbárních zdí do zahradní plochy s novou humusovou vrstvou cca 300 mm. Do ploch trávníků je umístěno spádové drénové potrubí JS 100 mm, obalené geotextilí, uložené do hloubky cca 60 cm pod upravený terén, se spádem 2,50 %. Drény jsou vyvedeny do kořenového systému lip nebo napojeny na stávající hřbitovní odvodňovací systém.

### **11.2. Zásobování vodou**

Před prováděním staveb II.etapy požádá dodavatel staveb o vypískání položené historické vodovodní trasy a protokolární zápis do deníku stavby.

Nová vodovodní odběrná místa s vaničkou, pro používání občanů, budou zřízena dle podmínek investora v dalších etapách staveb hřbitova, vsypových louček, kolumbárních zdí a urnových polí.



### **11.3. Zásobování energiemi**

Viz dtto B.1.7.

### **11.4. Řešení dopravy**

Viz dtto B.1.7.

### **11.5. Terénní a sadové úpravy**

#### **Sadové terénní úpravy**

Plocha trávníků je  $129,50 + 178,50 + 149,00 = 457,00 \text{ m}^2$ , potřeba humusu  $457,00 \times 0,30 \text{ m} =$  cca  $137,00 \text{ m}^3$ . Vhodné výkopové zeminy mohou být použity k vyrovnávání přilehlých terénů, prosáty a zbaveny násypových příměsí.

Do bočních ploch kolumbárních zdí bude vysazen stálezelený stromeček, konifera, s výškou vzrůstu cca 1,50 m, např. Thuja (túje), Chamaecyparis (cypřišek).

Nová výsadba 7 vzrostlých stromů je navrhována za realizovanou stavbou kolumbárních zdí, do severního území II.etapy a nové zděné ohradní zdi, a bude tvořit budoucí komunikační alej.

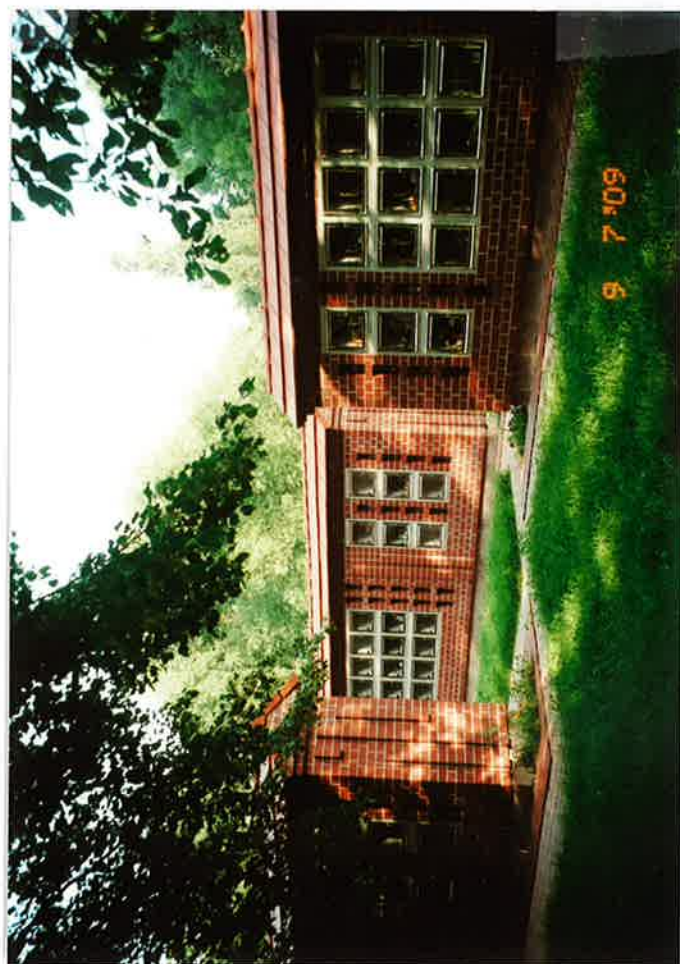
### **11.6. Elektronické komunikace**

Netýká se této stavby.

## **D. DOKLADOVÁ ČÁST**

### **1. Fotodokumentace**





HŘBITOV - LITVÍNŮV, KOLUMBÁRNĚ ZDI 1. ETAPA, OHRADNÍ ZED  
 ZDI REALIZACE 12/2008, FOTO 07, 10/2009, ZED 10/2009  
 12/2012  
 Hříbřig





DETAIL STÁVAJÍCÍ VSTUPNĚ LOUČKY  
08/2009



VSTUPNÍ PROSTOR 06/2011



PIŮŘEK ELEKTRO NN, 11/2011



OHRADNÍ ZĚD 08/2011

Helzig 12/2012





ÚSTÍ MČ, HRBITOU STŘEKOVA, VSIPOVĚ LOUČKY, PIETNÍ MÍSTO  
REALIZACE 08/2007, FOTO 09/2007

12/  
Helzig 2012